

## TRE VARIAZIONI PACHELBEL - BEETHOVEN - BRAHMS

La Variazione è una tecnica che è stata largamente impiegata fin dal medioevo sia sotto forma di "improvvisazione" che di variazione "scritta", sulla base di convenzioni, schemi e regole che si sono comunque via via evoluti nel tempo.

I parametri soggetti a variazione sono in particolare la melodia, il ritmo e l'armonia. Se si prescinde dagli "artifici" del contrappunto (aggravamento, diminuzione, retrogradazione, inversione, ecc.), le modalità si possono presentare sotto forma di "ornamentazione" (che nella sostanza rispetta il profilo originario del tema), o come amplificazione del tema stesso (che subisce nel tempo una metamorfosi fino al punto di non essere più riconoscibile se non attraverso un'attenta analisi).

Nell'epoca barocca (Pachelbel, Bach) è prevalsa la variazione di tipo "ornamentale". Beethoven, grande maestro in questo ambito, modifica talvolta il tema dando origine a sviluppi imprevisi e inediti del tem stesso. È seguito da Brahms il quale tuttavia, grazie al suo illuminato "tradizionalismo", cerca di salvaguardare alcuni valori "barocchi" come, ad es., il mantenimento della struttura di 8 battute, ecc.

### JOHANN PACHELBEL CANONE E GIGA PER TRE VIOLINI E BASSO CONTINUO

Celebre è rimasto fino ad oggi il *Canone e Giga* di Johann Pachelbel (1657-1706), brano che ha meritato l'onore di numerose trascrizioni e non solo in ambito "classico". Composto intorno al 1680, il lavoro combina insieme la forma della ciaccona o passacaglia (variazioni sopra un basso ostinato) e il canone rigoroso che si svolge tra i tre violini.

Il *Canone* consta di 57 battute - 2 di Introduzione e 2 come cadenza finale - entro le quali si realizzano 13 imitazioni canoniche di 4 battute ciascuna, secondo il sottostante schema sintetico che mostra l'incipit di ciascuna variazione. Sul basso si realizzano le armonie di Re maggiore (tonica), la maggiore (dominante) Si minore (parallela), Fa diesis minore (dominante parallela) Sol maggiore (IV grado), Re maggiore, Sol maggiore e La maggiore (dominante) per poi ripartire sullo stesso schema.

The image displays a musical score for the first 13 variations of the Canon and Gigue by Johann Pachelbel. The score is written in treble clef with a key signature of one sharp (F#) and a 4/4 time signature. The variations are numbered 1 through 13. Variation 1 is the original theme. Variations 2 through 13 show the beginning of each of the 13 imitations, each starting with a different rhythmic pattern and melodic line, but all maintaining the same harmonic structure as the original theme.

Queste le battute iniziali del *Canone*. Il basso ostinato di 2 battute si ripete complessivamente 28 volte.



La Giga seguente consta di 20 battute nel caratteristico tempo composto 12/8. Attacca il Terzo violino imitato nella battuta successiva dal Secondo alla Quinta e quindi dal Primo violino all'Ottava. A battuta 11 entra un nuovo spunto imitativo al Secondo violino seguito dal Terzo e dal Primo. Le imitazioni non sono di tipo "canonico" ma "libere".

### Gigue



[http://www.youtube.com/watch?v=JvNQLJ1\\_HQ0&feature=player\\_detailpage](http://www.youtube.com/watch?v=JvNQLJ1_HQ0&feature=player_detailpage)

<http://imslp.org/wiki/Special:ImagefromIndex/121751> **PARTITURA**

**LUDWIG VAN BEETHOVEN**  
**ARIETTA**  
(dalla sonata n. 32 in do minore op. 111)

La Sonata n. 32 appartiene al ciclo di sonate dell'ultimo periodo dell'attività compositiva di Beethoven (1770-1827). L'*Adagio* conclusivo presenta un tema molto "semplice e cantabile" (*arietta*) che nelle 5 variazioni viene trasformato in modo straordinariamente "creativo" e originale. Il tema consta di due frasi, la prima di 8 battute in do maggiore, la seconda simmetrica al relativo di la minore.

**TEMA**

**Adagio molto semplice e cantabile**



**VAR. I** - 9/16

**VAR. I**



**VAR. II** - 9/16

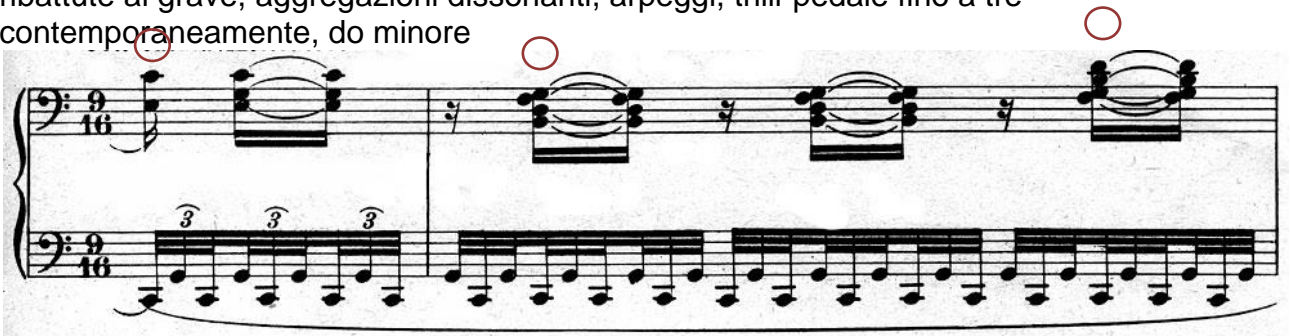
**VAR. II**



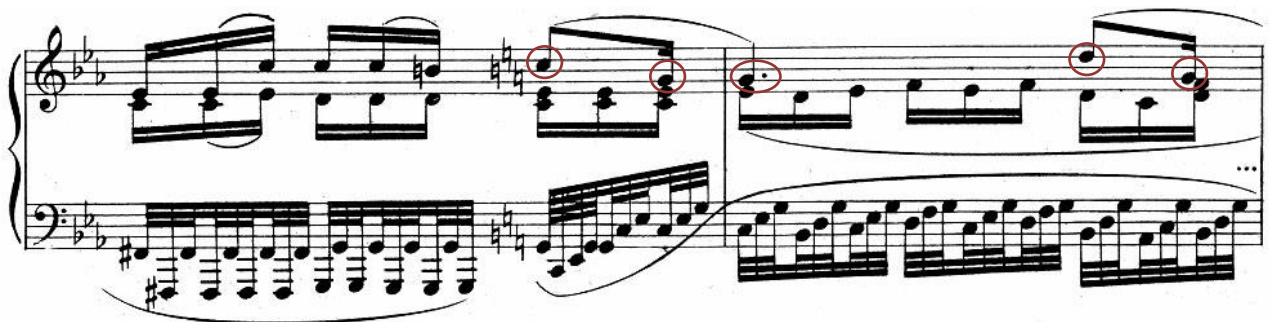
**VAR. III** - 12/32 (Jazz!?)



**VAR. IV** - 9/16, spostamento verso la zona acuta della tastiera, lunghi pedali di note ribattute al grave, aggregazioni dissonanti, arpeggi, trilli-pedale fino a tre contemporaneamente, do minore



**VAR. V** - 9/16, do maggiore, tema riconoscibile, trillo-pedale in zona acuta, accompagnamento in forma di tremolo, "stretto" finale



[http://www.youtube.com/watch?v=nALKce\\_oU6Q&feature=player\\_detailpage](http://www.youtube.com/watch?v=nALKce_oU6Q&feature=player_detailpage)

**JOHANNES BRAHMS**  
**CIACCONA**

(Finale della Sinfonia n. 4 in Mi minore, 1885)

Il Finale della *Quarta* di Brahms (1833-1897) consiste in una poderosa "ciaccona", in pratica 32 brevi variazioni su un tema ricavato dal basso di una cantata di Bach (*Meine Tage in den Leiden*) lievemente modificato aggiungendo un la diesis che ne arricchisce notevolmente il potenziale armonico.

Orchestrazione: 2 flauti, 2 oboi, 2 clarinetti, 2 fagotti, 4 corni, 2 trombe, timpani, archi.

## TEMA DELLA CIACCONA

Musical score for the main theme of the Ciaccona, showing a complex texture with many overlapping notes in both staves.

Le variazioni il più delle volte "nascondono" il tema tra le note dell'orchestra, come si può constatare dagli esempi sintetici delle variazioni dalla prima alla n. 14.

Var. 1

Musical score for Variation 1, showing a simple melody in the treble staff with notes circled in red, and a rhythmic accompaniment in the bass staff with trills marked "tr" and "ecc."

Var. 2

Musical score for Variation 2, showing a simple melody in the treble staff and a rhythmic accompaniment in the bass staff with notes circled in red and "ecc."

Var. 3

Musical score for Variation 3, showing a simple melody in the treble staff with notes circled in red, and a rhythmic accompaniment in the bass staff with "ecc."

Var. 4

Musical score for Variation 4, showing a simple melody in the treble staff and a rhythmic accompaniment in the bass staff with notes circled in red and "ecc."



Var. 5

Musical score for Variation 5, consisting of two staves. The top staff is in treble clef with a key signature of one sharp (F#) and a 3/4 time signature. The bottom staff is in bass clef with the same key signature and time signature. The music features a melodic line in the treble and a bass line with several notes circled in red. The word "ecc." is written at the end of the piece.

Var. 6

Musical score for Variation 6, consisting of two staves. The top staff is in treble clef with a key signature of one sharp (F#) and a 3/4 time signature. The bottom staff is in bass clef with the same key signature and time signature. The music features a melodic line in the treble and a bass line with several notes circled in red. The word "ecc." is written at the end of the piece.

Var. 7

Musical score for Variation 7, consisting of two staves. The top staff is in treble clef with a key signature of one sharp (F#) and a 3/4 time signature. The bottom staff is in bass clef with the same key signature and time signature. The music features a melodic line in the treble and a bass line with several notes circled in red. The word "ecc." is written at the end of the piece.

Var. 8

Musical score for Variation 8, consisting of two staves. The top staff is in treble clef with a key signature of one sharp (F#) and a 3/4 time signature. The bottom staff is in bass clef with the same key signature and time signature. The music features a melodic line in the treble and a bass line with several notes circled in red. The word "ecc." is written at the end of the piece.

Var. 9

Musical score for Variation 9, consisting of two staves. The top staff is in treble clef with a key signature of one sharp (F#) and a 3/4 time signature. The bottom staff is in bass clef with the same key signature and time signature. The music features a melodic line in the treble and a bass line with several notes circled in red. The word "ecc." is written at the end of the piece.

Var. 10

ecc.

Var. 11

ecc.

Var. 12

ecc.

Var. 13

ecc.

Var. 14

ecc.

[http://www.youtube.com/watch?v=WZGWB93-mml&feature=player\\_detailpage](http://www.youtube.com/watch?v=WZGWB93-mml&feature=player_detailpage)

<http://imslp.org/wiki/Special:ImagefromIndex/66106> PARTITURA

