

GEORGE GERSHWIN



George Gershwin (1898-1937) è spesso etichettato come compositore “classico-leggero”, aggettivo che sancisce una secolare separazione tra due ambiti solitamente ritenuti incompatibili. Nel caso di Gershwin, a prescindere dalle singole convinzioni in proposito, egli rappresenta un singolare punto di forza dello sviluppo della musica americana. Infatti, il distacco americano dall’imitazione dei modelli europei avviene faticosamente a partire dalla metà circa dell’Ottocento. Nome rappresentativo di questa lenta evoluzione sono Louis Moreau Gottschalk (1829-1869), originario di New Orleans che, tornato in patria dopo un soggiorno di studio a Parigi, compone pezzi pianistici, poemi sinfonici, liriche e opere teatrali e inizia a introdurre melodie e ritmi popolari indigeni e dell’America centrale (*Souvenir de Porto Rico*, *The banjo*, *Bamboula*). Altri nomi utili da ricordare sono Edward MacDowell (*Indian suite*), Henry Gilbert (*Negro Rhapsody*, *Indian sketches*, *American dances*) e in particolare il texano Scott Joplin (1868-1917) che in suoi brani rimasti famosi perfeziona la tecnica del ragtime, contribuendo non poco alla diffusione di un incalzante senso ritmico destinato a sfociare nel jazz.

The entertainer <https://www.youtube.com/watch?v=fPmruHc4S9Q>

Gershwin compose più di 700 brani. La sua formazione è legata in particolare agli ambienti del musical e della canzone, prima come “strimpellatore” (*song-plugger*) per una casa editrice e all’età di 18 anni come compositore di musical per Broadway.

La prima composizione che gli guadagnò un certo successo nazionale è ***Swanee***.

<https://www.youtube.com/watch?v=xqGI8sSgXbE>

Al pianoforte ha in seguito dedicato anche interessanti ***Tre preludi***.

<https://www.youtube.com/watch?v=PzzlwVh9-jE>

Per gli spettacoli del musical nascono commedie famose come *Lady, be Good!* (1924), della quale è molto nota l’omonima canzone. Altra nota canzone è *The man I love*.

Lady, be Good! suite orchestrale <https://www.youtube.com/watch?v=CfRcv0gtyzA>

Lady, be Good! canzone <https://www.youtube.com/watch?v=21P0FX1vGmU>

The man I love <https://www.youtube.com/watch?v=1HILQ7hrJ2w>

The man I love pianoforte solo <https://www.youtube.com/watch?v=EZghXlrop5k>

Dalla relazione di George con la compositrice Kay Swift è uscito il musical di successo *Oh, Kay!*. Il lavoro racconta le avventure del duca di Durham e di sua sorella, Lady Kay, distillatori inglesi all’epoca del proibizionismo (1919-1933) che bandiva la vendita e il consumo di alcool. Il pezzo più famoso e, in assoluto, uno dei pezzi più noti di Gershwin è la ballata ***Someone to watch over me***.



<https://www.youtube.com/watch?v=QKvnUGSNbys>

Dal musical *Girl crazy* proviene un altro song ***I got rhythm***, sul quale Gershwin ha composto anche sei variazioni per pianoforte e orchestra.

Song <https://www.youtube.com/watch?v=fSTkz1BvrXY>

Variazioni <https://www.youtube.com/watch?v=r9K51nR9z3E>

Piacevole brano per clarinetto e orchestra è ***Walking the dog*** per il film *Shall we dance* (1937).

<https://www.youtube.com/watch?v=OROjlfVcwcg>

Al repertorio più eseguito appartiene certamente la **Rapsodia in blue** (1924) per pianoforte e orchestra. Dal titolo si deduce che si tratta di un insieme di elementi diversi (cinque diverse melodie, "Rapsodia") e di una melodia "blue" posta nella sezione centrale del brano, dove "blue" allude alla "malinconia" e alla "tristezza" tipiche della tradizione del blues. Così Gershwin afferma a proposito di questo lavoro: "La udii come una sorta di fantasia multicolore, un caleidoscopio musicale dell'America, col nostro miscuglio di razze, il nostro incomparabile brio nazionale, i nostri blues, la nostra pazzia metropolitana."



Scritta per pianoforte, la *Rapsodia* venne in seguito trascritta da Ferde Grofé per pianoforte e orchestra. È caratteristico l'attacco del clarinetto che al trillo fa seguire una lunga scala ascendente che però fin dalle prime esecuzioni venne modificata con un glissando, ancora oggi largamente atteso dagli ascoltatori. Dopo l'introduzione orchestrale il tema viene elaborato con passaggi virtuosistici del solista. Effetti timbrici, andamenti sincopati, giochi di acciaccature, arpeggi, vistosi passaggi, continue trasformazioni armoniche, alternanze tra esibizioni del pianoforte, "commenti" dell'orchestra e aggressivi ritmi jazzistici bene esprimono il chiassoso vortice metropolitano, appena smorzati dalla parentesi melodica "blue" finché, dopo una strepitosa cadenza del solista, il finale riprende con un imponente *ff* il tema principale.

<https://www.youtube.com/watch?v=7-MJZjJs4A>

Partitura https://www.youtube.com/watch?v=N2_yRwPPIEc

Dell'anno successivo è il **Concerto in fa** per pianoforte e orchestra, orchestrato da Grofé su indicazioni dello stesso Gershwin. Andamenti sincopati e vivacità ritmiche prevalgono nel primo tempo. Una parentesi *Moderato cantabile* segna una distensiva cesura nel clima mosso che poi riprende l'esuberante agitazione iniziale. Il secondo movimento è pervaso dagli interventi della tromba solista e dalle eleganti sortite del pianoforte sopra il sostegno discreto dell'orchestra. Rapido ed energico, alternato ad accenti "grandiosi", il terzo movimento, *Allegro agitato*, riprende i temi esposti nei movimenti precedenti e conclude in tono maestoso.

<https://www.youtube.com/watch?v=MDxKtkkbE7w>

Partitura <https://www.youtube.com/watch?v=ghEa1x23low>



Nel 1928 George e il fratello Ira si stabiliscono per un breve periodo a Parigi. Qui George si dedica allo studio della composizione. Nasce un altro brano di successo, **Un americano a Parigi** nel quale si riportano le emozioni del giovane Gershwin che meravigliato passeggia per le strade e i boulevard della città, ai Champs élysées e al Quartiere Latino. La sorpresa del protagonista si stempera allorché un tema "blues" alla tromba risveglia il ricordo nostalgico dell'America lontana. L'organico strumentale prevede anche clacson d'auto, vengono citate melodie, ritmi e temi afro- e sud-americani.

<https://www.youtube.com/watch?v=EGt000iascg>

Lo studio della composizione, a contatto con il fervido clima parigino e poi negli anni successivi, affina notevolmente la tecnica di scrittura di Gershwin. Segno di questa evoluzione può essere la **Seconda Rapsodia** per pianoforte e orchestra, composta in origine come colonna sonora del film *Belicious* per Hollywood. Verso la fine, il film prevede una musica che, unita ai rumori di una Manhattan frenetica e animata, un immigrato percepisce con animo timoroso. Il tema iniziale con il suo ritmo insistente suggerirebbe l'azione meccanica di numerosi martelli al punto che il brano venne anche chiamato *Rapsodia "on rivets"* ("dei bulloni"). Presentato al pianoforte, il tema è poi ripreso dalla tromba. Dopo la cadenza solistica, un episodio più disteso evoca la notte, e l'atmosfera si fa tranquilla e cantabile. Il brano si chiude in modo brillante riprendendo il clima iniziale.

<https://www.youtube.com/watch?v=dVtbCFoDc9c>



A un breve soggiorno a Cuba, nella capitale L'Avana, si ispira l'**Ouverture cubana**. Motivi caratteristici sono i ritmi caraibici di danza e un tema tratto da una canzone locale, *Échale salsa*. L'organico orchestrale comprende 3 flauti, ottavino, 2 oboi, corno inglese, 2 clarinetti, clarinetto basso, 2 fagotti, controfagotto, 4 corni, 3 trombe, 3 tromboni, tuba, timpani, percussioni (anche maracas e bongos) e archi.

<https://www.youtube.com/watch?v=pTIOZX974t4>

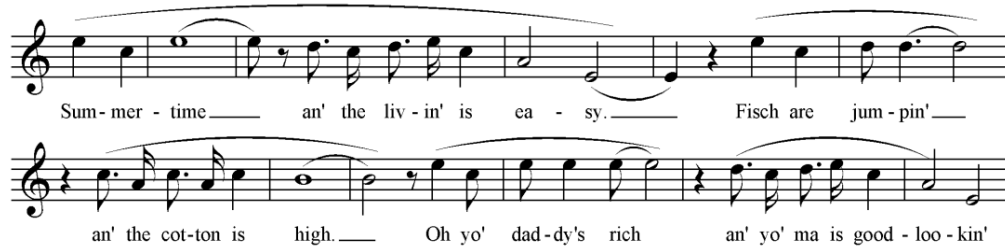
Capolavoro riconosciuto di melodramma del Novecento è l'opera **Porgy and Bess** ambientata nel quartiere nero di Charleston, nella Carolina del Sud, andata in scena nel 1935. Entro le tradizionali strutture del melodramma l'opera accoglie numerosi song ed elementi della tradizione del blues. Ammirabile è la sintesi tra le tecniche tradizionali europee, l'atmosfera jazzistica e la tradizione afroamericana del blues.

Crown uccide l'amico Robbins e fugge abbandonando Bess, la giovane fidanzata. La ragazza è ora contesa da più parti ma lei a tutti preferisce il povero e timido Porgy. All'improvviso ricompare Crown per riprendersi Bess ma è ucciso da Porgy che viene perciò arrestato. Intanto Sporting Life riesce a conquistare il cuore di Bess e Porgy, scagionato, esce dal carcere. Con il suo carretto trainato da una capra parte per New York alla ricerca della donna amata, cantando l'ultima delle sue canzoni.

<https://www.youtube.com/watch?v=fO2114PmTI4>

Recital <https://www.youtube.com/watch?v=DORT8GQyrWM>

Tra i song compresi nell'opera, alcuni sono rimasti giustamente famosi, come la ninna-nanna **Summertime** e **Bess, you is my woman now**.



Summertime, and the livin' is easy. Fish are jumpin' and the cotton is high. Your daddy's rich and your mamma's good lookin'. So hush little baby don't you cry. One of these mornings you're going to rise up singing, then you'll spread your wings and you'll take to the sky. But till that morning there's a' nothing can harm you with daddy and mamma standing by.

https://www.youtube.com/watch?v=Y6_ZfxJID2o

arr. pianistico <https://www.youtube.com/watch?v=92HtJHxosWg>

Bess, you is my woman now <https://www.youtube.com/watch?v=apiq3VN2Ra8>

Dall'opera Gershwin ha poi tratto una suite sinfonica (1936).

<https://www.youtube.com/watch?v=roaNMv8wEdc>



ANTOLOGIE

Il meglio di George Gershwin, 23 brani

<https://www.youtube.com/watch?v=5cLZBeQEqq8>

18 trascrizioni per pianoforte

<https://www.youtube.com/watch?v=mJ9o6PPSL88>